



**приток**

ИНТЕГРИРОВАННАЯ СИСТЕМА  
ОХРАННО-ПОЖАРНОЙ СИГНАЛИЗАЦИИ

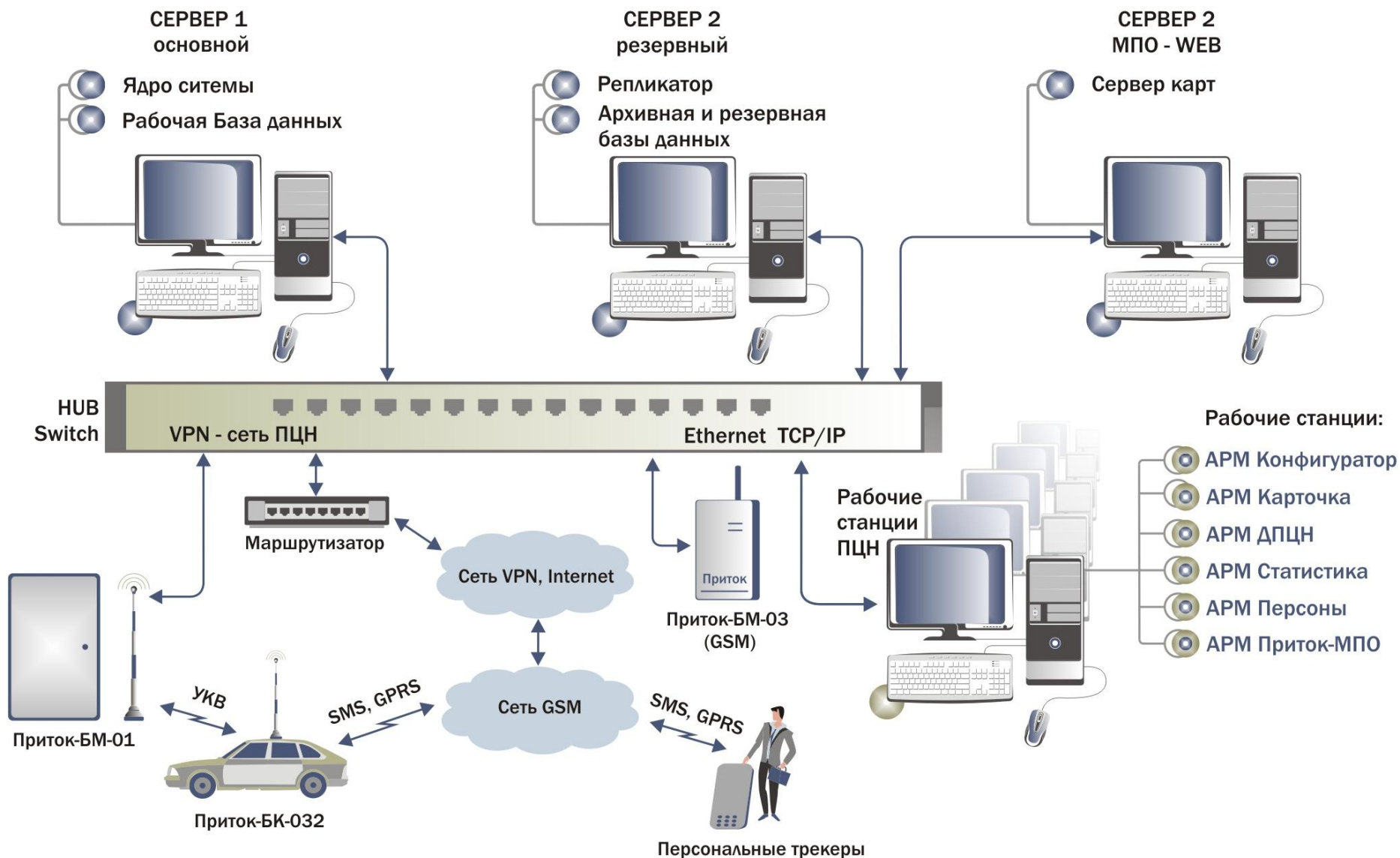
**Подсистема охраны и мониторинга  
подвижных объектов  
Приток-МПО**

# Подсистема Приток-МПО ГЛОНАСС/GPS

## Архитектура подсистемы

**приток**

ИНТЕГРИРОВАННАЯ СИСТЕМА  
ОХРАННО-ПОЖАРНОЙ СИГНАЛИЗАЦИИ



# Подсистема Приток-МПО ГЛОНАСС/GPS

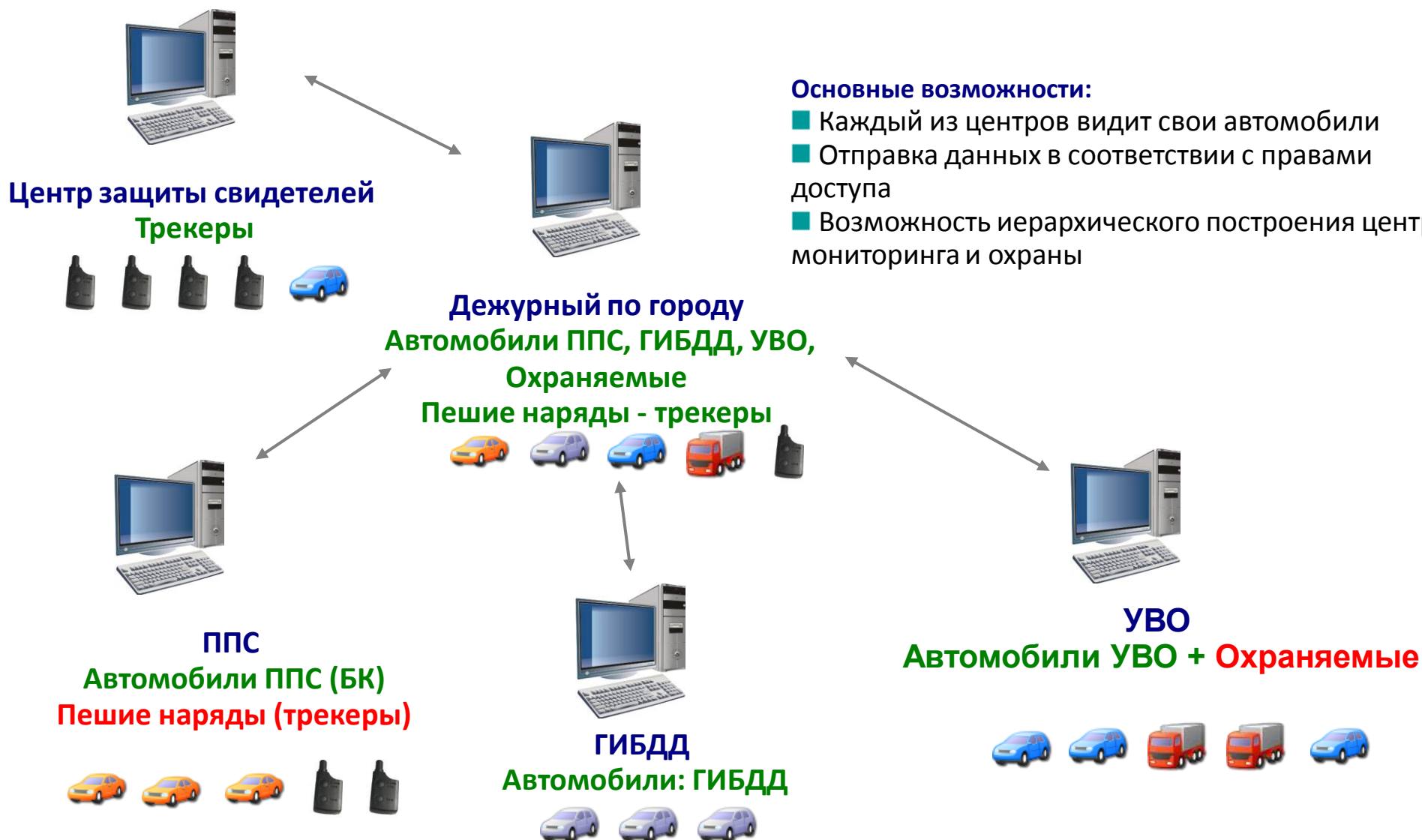
## Работа в системе единой дислокации

**приток**

ИНТЕГРИРОВАННАЯ СИСТЕМА  
ОХРАННО-ПОЖАРНОЙ СИГНАЛИЗАЦИИ

### Основные возможности:

- Каждый из центров видит свои автомобили
- Отправка данных в соответствии с правами доступа
- Возможность иерархического построения центров мониторинга и охраны



# Подсистема Приток-МПО ГЛОНАСС/GPS

## Состав оборудования

### Базовый модуль:

Устройство устанавливается на ПЦН и обеспечивает прием информации с БК и передачу этих данных в ПО Приток-А.

### Бортовой комплект:

Устройство устанавливается на ТС, обеспечивает прием навигационных данных, расчет своих координат, скорость и направление, контролирует состояние датчиков и передает эту информацию в БМ либо на сервер ПО Приток-А.

Разработан новый комплект УКВ:

- Плотность 6 БК в 1 сек.
- Черный ящик 8000 событий
- 5 входов, 3 выхода, резервное питание на 10 часов



### Пульт формализованных сообщений «Экипаж»:

Устройство подключается к БК по последовательному порту и обеспечивает формирование и индикацию следующих состояний работы ГЗ:

**Занят, Свободен, Прибыл, Приступил, Тревога.**

**приток**

ИНТЕГРИРОВАННАЯ СИСТЕМА  
ОХРАННО-ПОЖАРНОЙ СИГНАЛИЗАЦИИ



Приток-БМ-01 (-02)



Приток-БМ-03 GSM



БК-01 (-011) VHF  
БК-02 (-021) UHF  
БК-03 (-031) GSM  
БК-04 GSM  
БК-05 GSM



GPS

ГЛОНАСС



# Подсистема Приток-МПО ГЛОНАСС/GPS

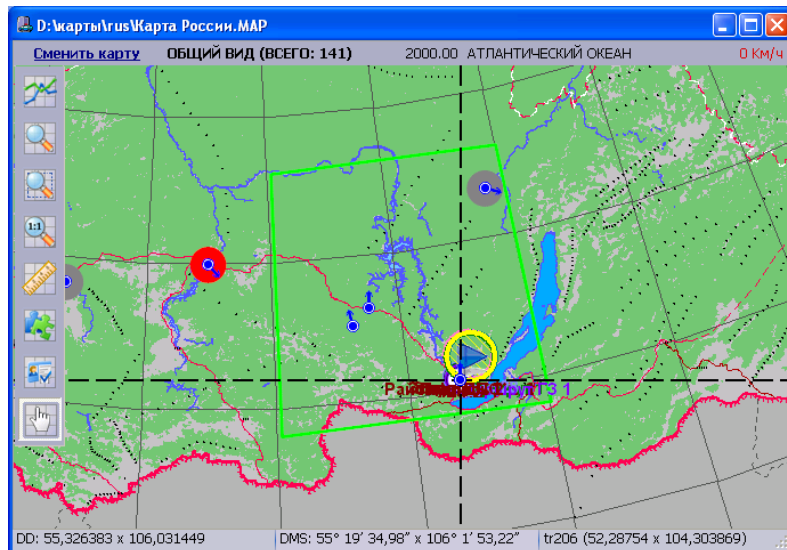
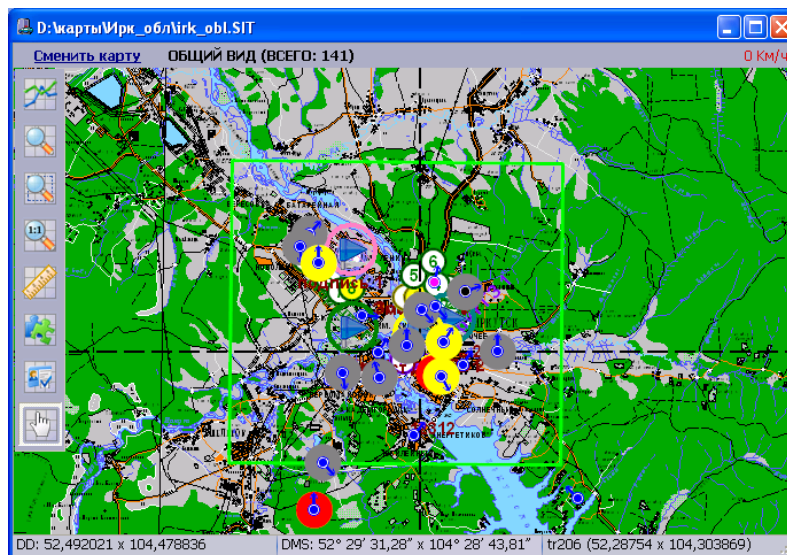
## Описание АРМ Приток-МПО

**приток**

ИНТЕГРИРОВАННАЯ СИСТЕМА  
ОХРАНО-ПОЖАРНОЙ СИГНАЛИЗАЦИИ

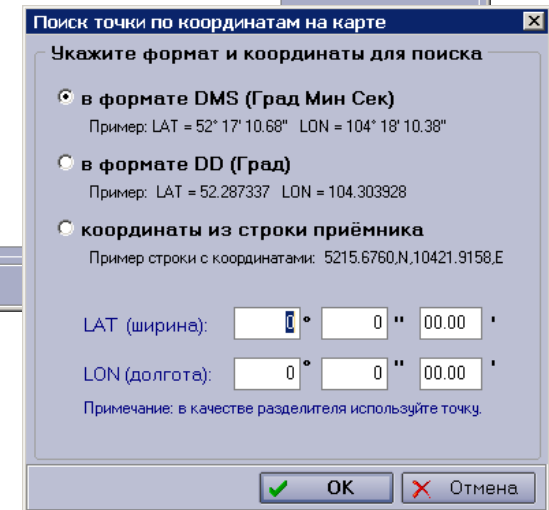
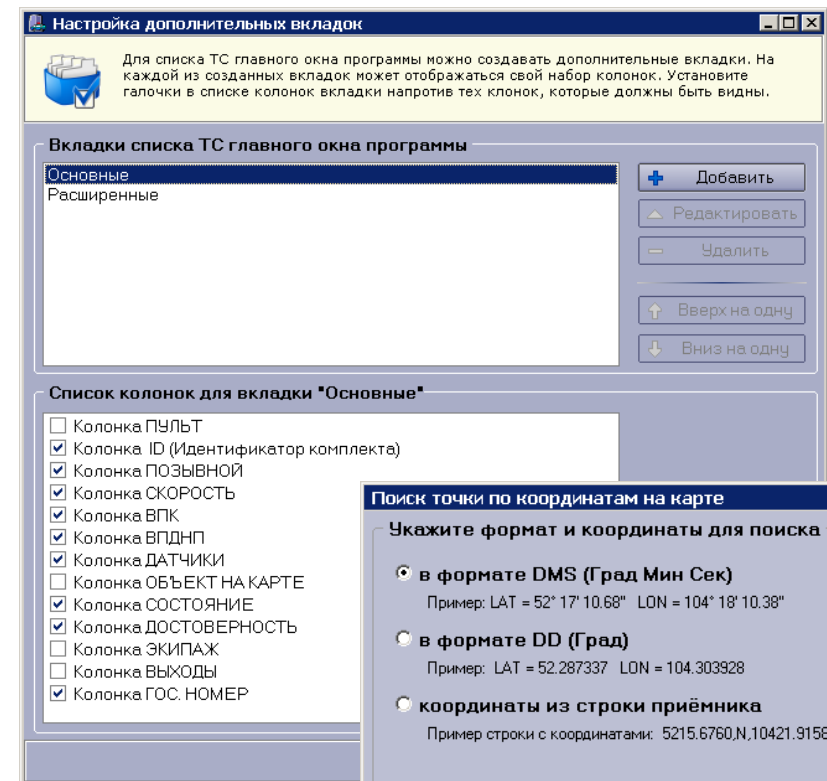
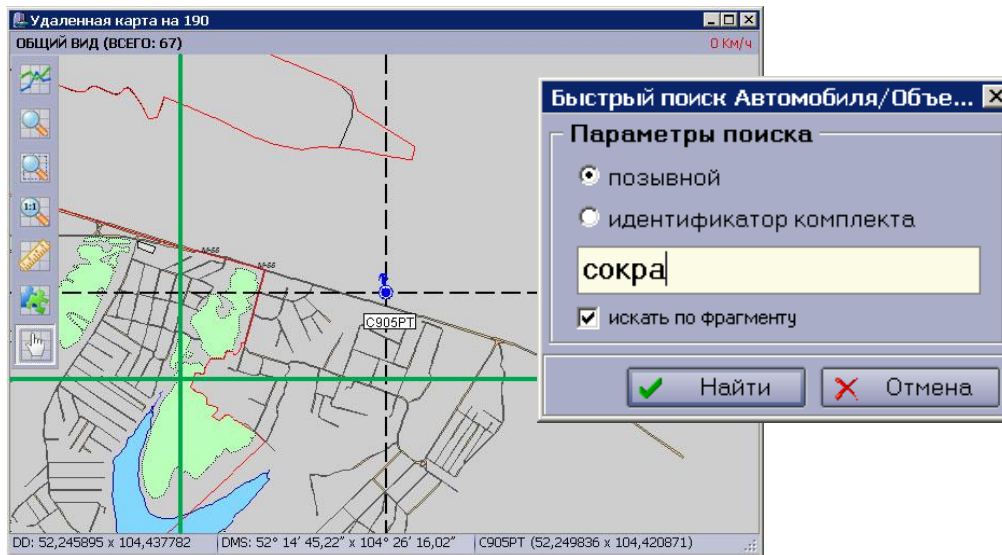
### Основные возможности:

- Контроль за местоположением подвижных объектов на одной или нескольких картах одновременно
- Поддержка карт следующих форматов: Панорама, Ingit, MapInfo, ArcView и др. после конвертации
- Управление охраной и слежением за объектами по: УКВ, GSM
- Режим работы ПЦН по охране объектов
- Режим центра мониторинга для корпоративных клиентов
- Просмотр и печать архива передвижения объекта
- Отображение стационарных объектов на карте
- Работа с объектами карт: зоны контроля, маршруты движения
- Поиск точки по координатам, адресу
- Подключение одного Приток-МПО к нескольким ПЦН, центрам мониторинга одновременно
- Подготовка и печать отчетов, графиков
- Разграничение трафика сообщений от объектов по правам операторов системы Приток-А
- Настраиваемый для каждого оператора интерфейс
- Протоколирование событий подсистемы, действий операторов
- Разграничение доступа для управления объектами и просмотра информации по ним
- Работа с устройствами других производителей
- Организация коридора безопасности
- Возможность подключения к «Сервер карт»

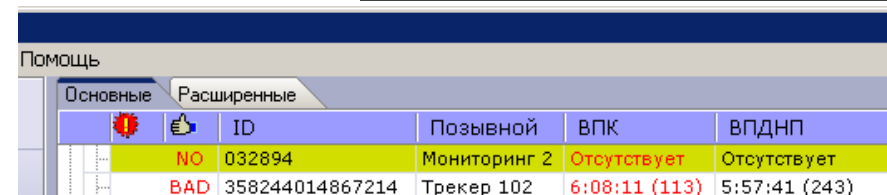
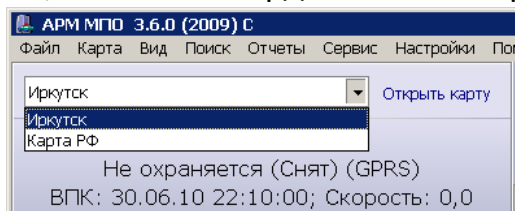


# Подсистема Приток-МПО ГЛОНАСС/GPS

## Работа с интерфейсом



- Расположение главного окна программы
- Настройка списка отображаемых столбцов
- Создание вкладок для списка
- Панель быстрого доступа к картам
- Последние достоверные координаты на карте
- Столбец «Время получения последних достоверных координат»
- Поиск по последним достоверным координатам на карте
- Быстрый поиск по списку: фрагменту позывного либо ИД
- Поиск адреса, точки по координатам на карте

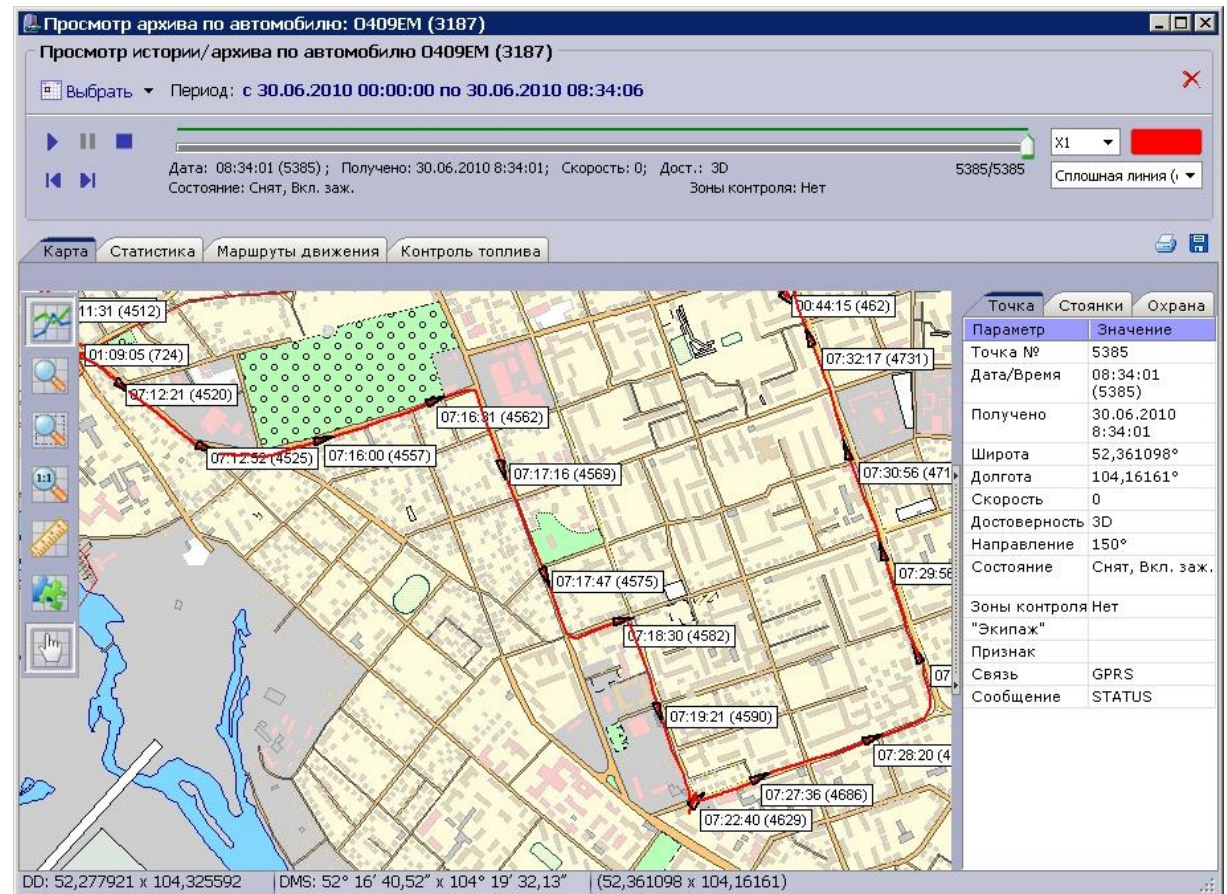


### Основные возможности программы при работе с архивом:

- История передвижения вызывается с окна карты (просмотр с разных карт)
- Автоматический запрос истории с начала суток (по настройке)
- Отображение параметров точки в закладке «Точка»
- Проигрывание архива
- Список стоянок
- История взятий/снятий
- График по пробегу
- График скорости
- График уровня топлива
- Маршрут движения
- Траектория с направлением и номерами точек
- Статистические показатели
- Входы и выходы из зон контроля для каждой точки

### Применение:

- Печать графиков
- Печать карты



# Подсистема Приток-МПО ГЛОНАСС/GPS

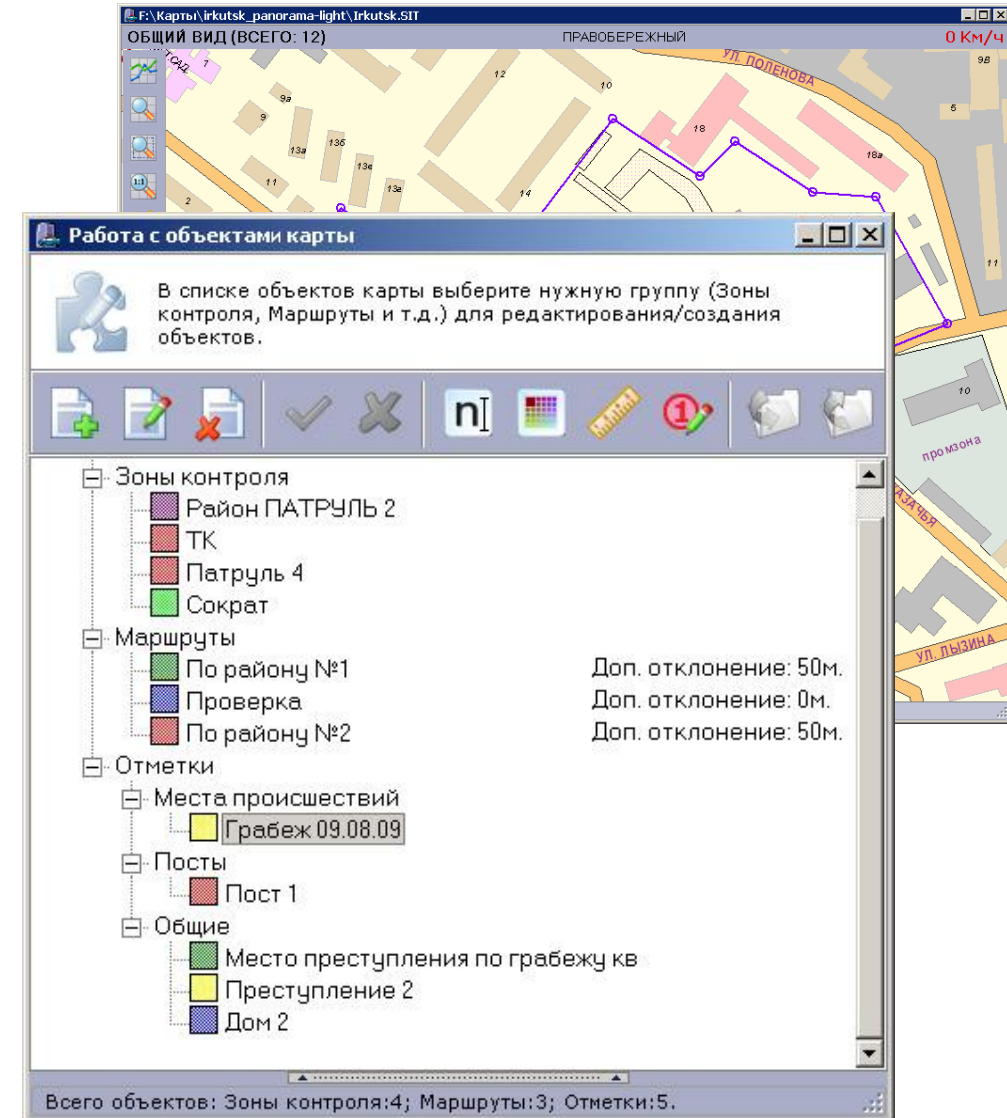
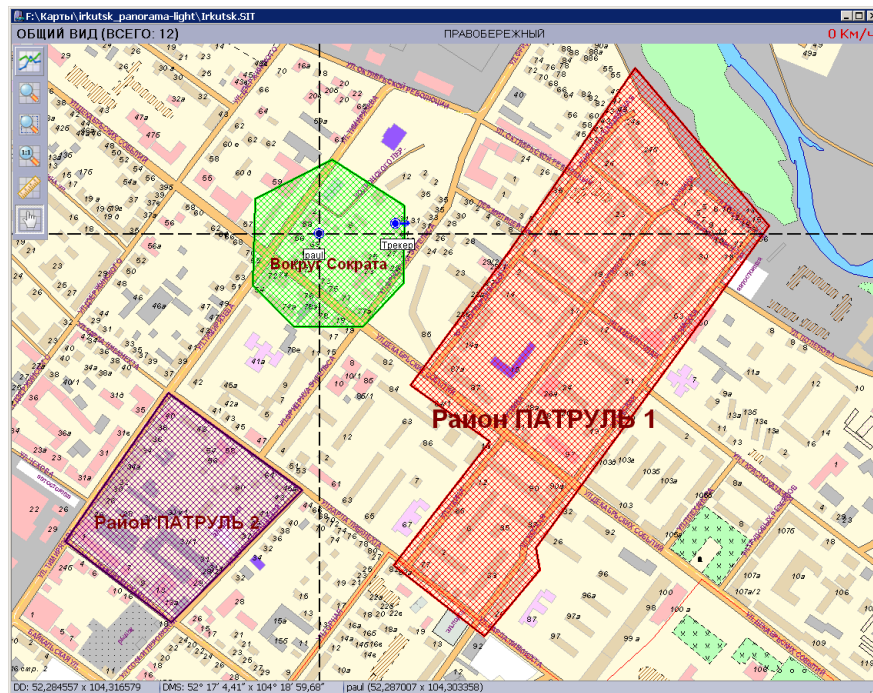
## Зоны контроля, маршруты движения, подписи

### Объекты карт:

- Зоны контроля (регионы)
- Маршруты движения
- Подписи

### Применение:

- Контроль за работой ГЗ в районе патрулирования
- Контроль следования по маршрутам движения
- Отметки мест происшествия и преступлений





# Подсистема Приток-МПО ГЛОНАСС/GPS

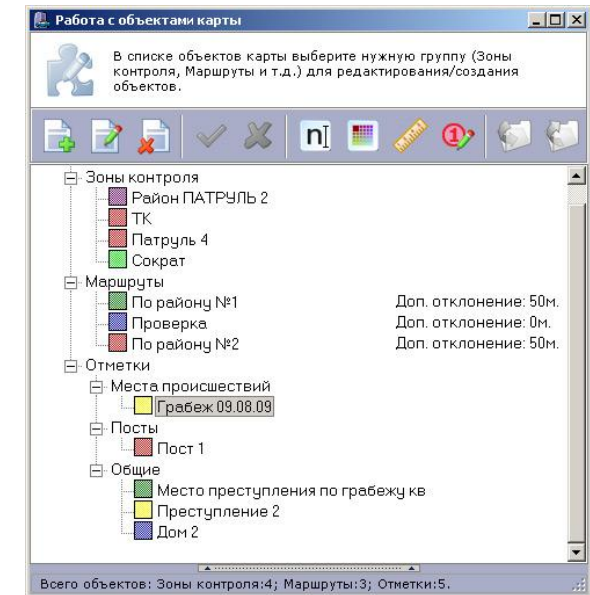
## Работа с зонами контроля

### Привязка зон контроля к :

- Из окна работы с объектами карты к автомобилям
- Из списка автомобилей главного окна программы (оперативно)
- Несколько автомобилей - к одной зоне
- Один автомобиль — к нескольким зонам

### Информирование оператора по событиям:

- Вход и выход из зоны контроля
- Вход на маршрут и отклонение от маршрута
- Отметки о входе в контрольную точку маршрута и опоздания
- Соответствующие записи в историю и ленту событий



Автомобиль внутри зоны  
«Зона контроля № 1»



Автомобиль покинул зону  
«Зона контроля № 1»

### «Зоны контроля/Статистика»:

- Время внутри зоны контроля
- Время во вне зоны контроля
- Время движения внутри зоны
- % патрулирования
- Пробег внутри зоны контроля

### «Входы и выходы»:

- Вход в зону контроля
- Выход из зоны контроля
- Вход на маршрут движения
- Отметки по контрольным точкам маршрута движения
- Выход с маршрута

### «Маршруты/Контроль движения»:

- Соблюдение графика движения
- Факты превышений скорости движения с указанием места

Adobe Reader - [зоны\_контроля.pdf]

File Edit View Document Tools Window Help

Save a Copy Search Select 79% Help Create an Adobe PDF online

"Зоны контроля/ Статистика"

Период: с 01.06.2010 0:00:00 по 29.06.2010 19:06:16.

№	Автомобиль/Объект	Наименование зоны контроля, маршрута	Расчётные показатели				
			Время внутри, чч:мм:сек	Время во вне, чч:мм:сек	Время движения внутри, чч:мм:сек	Патрулирование, %	Пробег (ПО) внутри, км
1	Сократ 15 (112233)	Зона 1	15:19:19	104:40:36	3:41:29	100,00	0,00

### Категории отчетов:

- Отчеты по пробегу
- Потери связи
- Входящий трафик
- Стоянки
- Зоны контроля и маршруты
- Навигационные параметры
- Сообщения и команды
- Команды оператора
- Протокол работы с АРМ

### Дополнительно:

- Предварительный просмотр и поиск
- Экспорт отчетов в PDF, XLS, RTF
- Групповые отчеты сразу по нескольким объектам
- Процент получения отчета

Предварительный просмотр

Пробег автомобилей с учетом временной зоны

Период: с 23.06.2009 0:00:00 по 25.06.2009 23:59:59.

№	Автомобиль позиционный (гос. номер)	Временной интервал		Пробег, км. ПО (БК)	Расчётный расход, л.
		Начало	Окончание		
<b>23.06.2009 (Вторник)</b>					
1.	X914NM (x 914 nm)	-	-	18.5 (17.9)	2.1
		09:00	18:00	117.7 (114.6)	13.8
				<b>Всего за сутки:</b>	<b>136.1 (132.5)</b>
<b>24.06.2009 (Среда)</b>					
1.	X914NM (x 914 nm)	-	-	0.2 (0.2)	0.0
		09:00	18:00	124.9 (121.3)	14.6
				<b>Всего за сутки:</b>	<b>125.1 (121.5)</b>
<b>25.06.2009 (Четверг)</b>					
1.	X914NM (x 914 nm)	-	-	0.0 (0.0)	0.0
		09:00	18:00	0.0 (0.0)	0.0
				<b>Всего за сутки:</b>	<b>0.0 (0.0)</b>
<b>Итого за период</b>					
№	Автомобиль позиционный (гос. номер)	Временной интервал		Пробег, км. ПО (БК)	Расчётный расход, л.
		Начало	Окончание		
1.	X914NM (x 914 nm)	-	-	18.7 (18.1)	2.2
		09:00	18:00	242.5 (236.0)	28.3
				<b>Всего за период:</b>	<b>261.2 (254.1)</b>

Страница 1 из 1

# Подсистема Приток-МПО ГЛОНАСС/GPS

## Стакан оперативных тревог



ИНТЕГРИРОВАННАЯ СИСТЕМА  
ОХРАННО-ПОЖАРНОЙ СИГНАЛИЗАЦИИ

**Внимание !!!**

Состояние "Сократ 15(А 100 00 38 RUS)" (02.11.2009 17:32:13 <-> 02.11.2009 17:32:13)  
**ВКЛЮЧЕНО ЗАЖИГАНИЕ В РЕЖИМЕ ОХРАНЫ**

**Состояние датчиков**

Снят	Зажигание вкл.	Заф.закр.двери	Запрос смены ключа 1	Низкая зарядка < 10.5 В	Запрос координат
Взят	Сработал датчик	Заф.откр.двери	Запрос смены ключа 2	Нет основного напр.	Запрос местоположения
Тревога	Сработал датчик (доп.)	Корпус открыт	Запрос смены ключа 3	Потеря доп. питания	Запрос блокировки двиг.
Тревога ТК!	Буксировка	Подбор кода	Ключ считан	Авария доп. аккумулятора	Запрос взятия
Двиг. вкл. (ВЗЯТ)	Вкл.звуковой сигнал	Дв.заблокирован	Слежение за буксиров.		Запрос на передачу SMS

Закреть

**Оперативные тревоги**

Дата/Время	Позывной
18.06.2010 1:46:18	X168TB

Всего в стакане: 1

NO	БК-04	12345678	Отсутствует	SMS Не охраняется (Снят)	Отсутствует
	3D Сократ 15	112233	0:00:00	GPRS Взят, Тревога, Двиг. вкл. ( 02.11.2009 17:34:59	
NO	БК-03 с Д.Рад.	2261548	13:24:45 (6)	SMS Снят	Отсутствует

- Сохранение тревог в рабочей БД
- **Стакан оперативных тревог:** размер настраиваем, положение на экране настраиваемое, расположен поверх всех окон
- Позиционирование в списке на нужный объект при выборе тревоги из стакана тревог
- При обработке тревоги указывается причина срабатывания, которая фиксируется в истории по объекту и в ленте событий системы
- Нет необходимости листать список объектов при получении нескольких тревог одновременно

**Сброс тревоги**

Укажите причину сброса тревоги

Забыл снять с охраны XO

OK Отмена

# Подсистема Приток-МПО ГЛОНАСС/GPS

## Черный ящик бортового комплекта

**приток**

ИНТЕГРИРОВАННАЯ СИСТЕМА  
ОХРАННО-ПОЖАРНОЙ СИГНАЛИЗАЦИИ

Работа с Чёрным Ящиком БК: Сократ 15 112233(112233)

Запросите статистику черного ящика и при необходимости загрузите данные чёрного ящика для их обработки.  
Кнопка "Прервать загрузку" прервет загрузку данных из чёрного ящика БК.

Запросить статистику    Загрузить данные...    Прервать загрузку    Очистить данные    Закончить работу БК

17.03.2010 11:58:52: Запрос статистики Чёрного Ящика  
17.03.2010 11:58:53: Получена статистика:  
17.03.2010 11:58:53: Счётчик записей = 18;  
17.03.2010 11:58:53: Номер последней записи = 18  
17.03.2010 11:58:53: Номер в момент разрыва GPRS соединения = 2  
17.03.2010 11:58:53: Номер в момент восстановления GPRS соединения = 2  
17.03.2010 11:59:24: Загрузка данных из Чёрного Ящика: 1;0;Период: -  
17.03.2010 11:59:28: GPRS = Начата передача данных из Чёрного ящика...  
17.03.2010 11:59:29: GPRS = Данные из ЧЯ: 5325806DD100DE3DE22801040000000000088035533521723104182200F2831...  
17.03.2010 11:59:30: GPRS = Передача данных из Чёрного ящика окончена.  
17.03.2010 11:59:30: Открываем для расшифровки ЧЯ: C:\pritok-3.6\kernel\mpodata\112233.bb  
17.03.2010 11:59:30: Размер файла: 936  
17.03.2010 11:59:30: Обрабатываем записи. Пожалуйста подождите...  
17.03.2010 11:59:30: Файл обработан. Прочитано записей: 24; Обработано: 3  
17.03.2010 11:59:30: Загрузка данных в результирующий список. Пожалуйста подождите...  
17.03.2010 11:59:30: Загрузка закончена.

№	...	Дата	Состояние	Широта	Долгота	...	...	...	Дата НП	Пробег	ДУТ
2	s	17.03.2010 11:56:33	1040000	52,287167	104,303667	0	283	3D	17.03.2010 11:56:34		137
3	s	17.03.2010 11:57:34	1040000	52,287167	104,303667	0	283	3D	17.03.2010 11:57:34		136
4	s	17.03.2010 11:57:38	1040000	52,287167	104,303667	0	283	3D	17.03.2010 11:57:39		136

### Работа с черным ящиком:

- Автоматический запрос данных при подключении в GPRS (APM «Конфигуратор»)
- Запрос данных по команде оператора: полностью, за период
- Автоматическая запись полученных данных в историю по объекту
- Настройка частоты записи данных в черный ящик
- Загрузка данных из черного ящика УКВ комплекта через файл
- Пункт меню «Сервис\Работа с черным ящиком»

# Подсистема Приток-МПО ГЛОНАСС/GPS

## Стационарные объекты на карте



ИНТЕГРИРОВАННАЯ СИСТЕМА  
ОХРАННО-ПОЖАРНОЙ СИГНАЛИЗАЦИИ

### Стационарные объекты:

- Отображение объекта на карте
- Отображение в списке объектов
- Состояние объекта в списке

### Способы привязки:

- По позиции курсора
- По адресу согласно адресного слоя карты

**Привязка карточки**

С помощью функции "Привязка карточки" имеется возможность привязать стационарный охраняемый объект к электронной карте местности. Для приборов "Приток-А" привязка осуществляется по карточке направления.

**Параметры привязки**

Номер карточки:  Пульт подключения:

Привязать к карте по позиции курсора

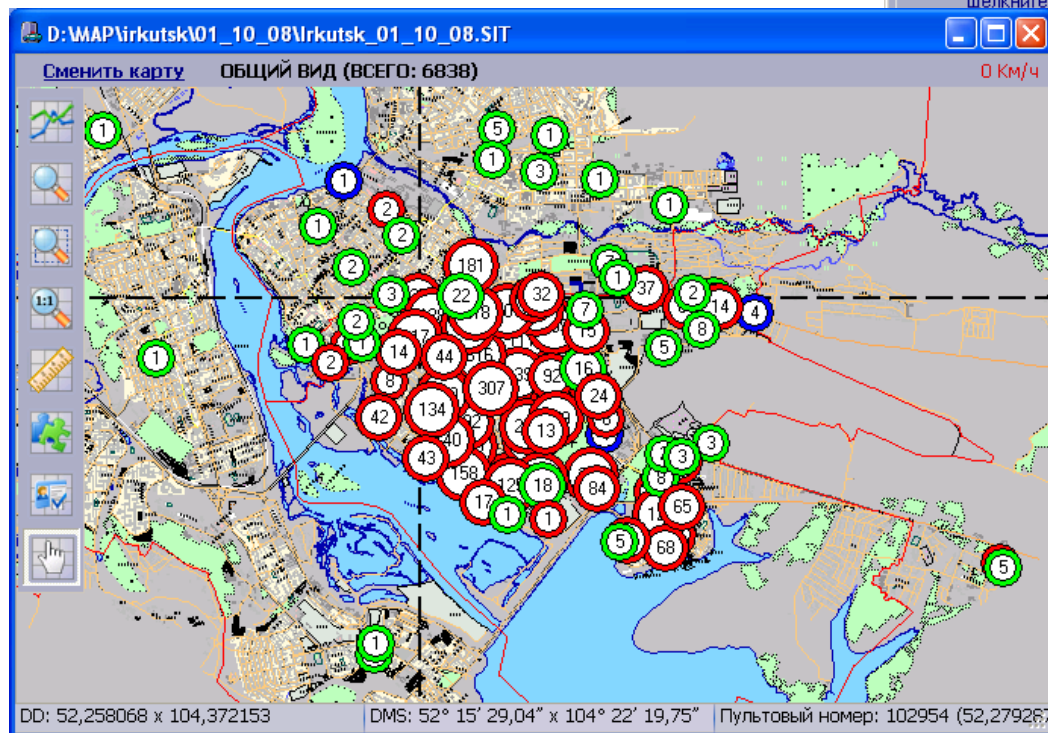
Стационарный объект может быть привязан к карте в произвольном месте по позиции курсора.

Для того, чтобы указать точку привязки нажмите кнопку "Выбрать точку" и щелкните левой клавишей мыши на карте.

Координаты курсора: (52,24856, 104,27078)

Привязать к карте по адресу из карточки

Стационарный объект может быть привязан к карте согласно адресного слоя карты по адресу, указанному в карточке. После нажатия на кнопку "ОК" программа в автоматическом режиме произведет привязку охраняемого объекта к карте по адресу.



### Применение:

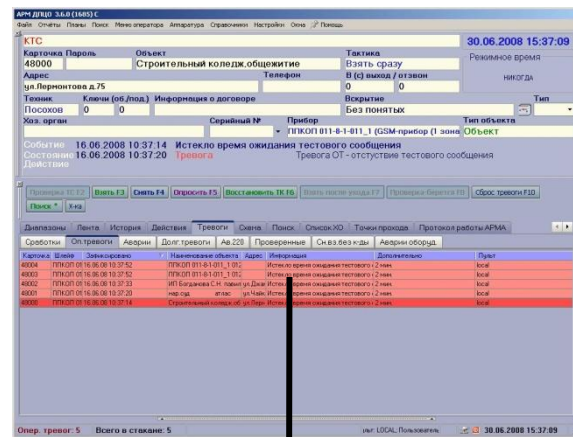
- Привязка к карте особо важных объектов
- Визуализация тревоги на карте
- Карточка на объект

# Подсистема Приток-МПО ГЛОНАСС/GPS

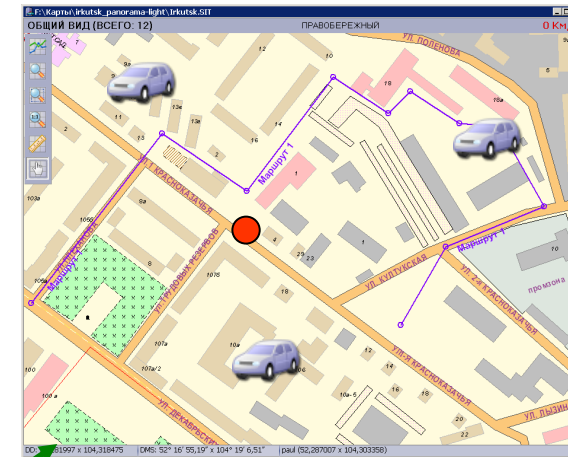
## Взаимодействие с АРМ ДПЦН

**приток**

ИНТЕГРИРОВАННАЯ СИСТЕМА  
ОХРАНО-ПОЖАРНОЙ СИГНАЛИЗАЦИИ



Место тревоги  
Контроль ГЗ



Состояние, координаты

Дежурный: Решение по тревоге  
Объект на карте

Выбор ГЗ  
Отправка тревоги



ГЗ 1

GSM: SMS, GPRS



ГЗ 2



### Настройка взаимодействия между программами:

- Выбрать АРМ Приток-МПО либо установить дополнительно на компьютере дежурного
- АРМ ДПЦН: Пункт меню «**Настройки программы\АРМ МПО для отображения**» указать ИМЯ компьютера либо IP-адрес где будет показываться тревога
- Отредактировать расширенные параметры групп задержаний в справочнике «**Группы задержаний**»
- Привязка объекта к карте для показа выполняется из АРМ Карточка (окно редактирования карточки)

# Подсистема Приток-МПО ГЛОНАСС/GPS

## Персональные GPS-трекеры

**приток**

ИНТЕГРИРОВАННАЯ СИСТЕМА  
ОХРАННО-ПОЖАРНОЙ СИГНАЛИЗАЦИИ



TR-102



TR-203



ВОЯДЖЕР-3



TR-206

- прием сообщений от трекеров по GSM каналу в SMS и GPRS режимах;
- отображение текущего местоположения и состояния на карте местности;
- просмотр архива перемещения трекера;
- подсчет пробега и печать отчетов;
- функция охраны трекера - обработка нажатия на тревожную кнопку SOS;
- привязка трекера к определенным зонам контроля, маршрутам движения;
- контроль превышения скорости движения.

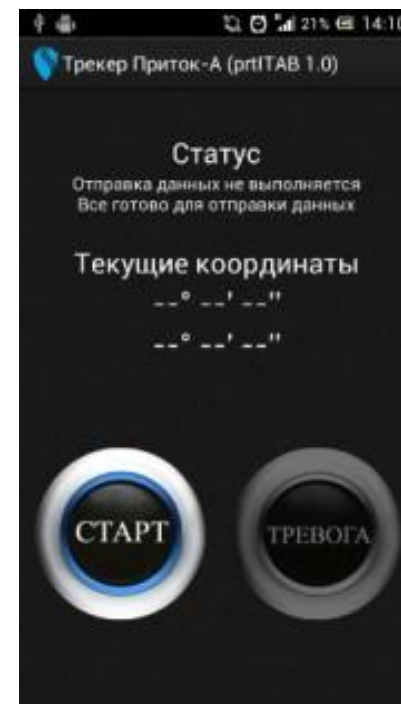
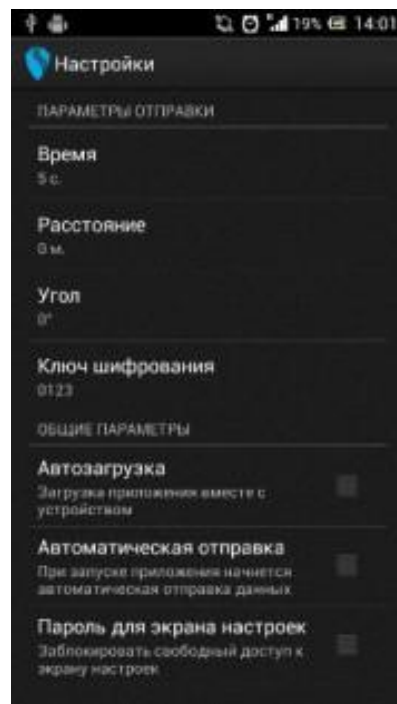


# Подсистема Приток-МПО ГЛОНАСС/GPS

## Трекер Приток-А

**приток**

ИНТЕГРИРОВАННАЯ СИСТЕМА  
ОХРАННО-ПОЖАРНОЙ СИГНАЛИЗАЦИИ



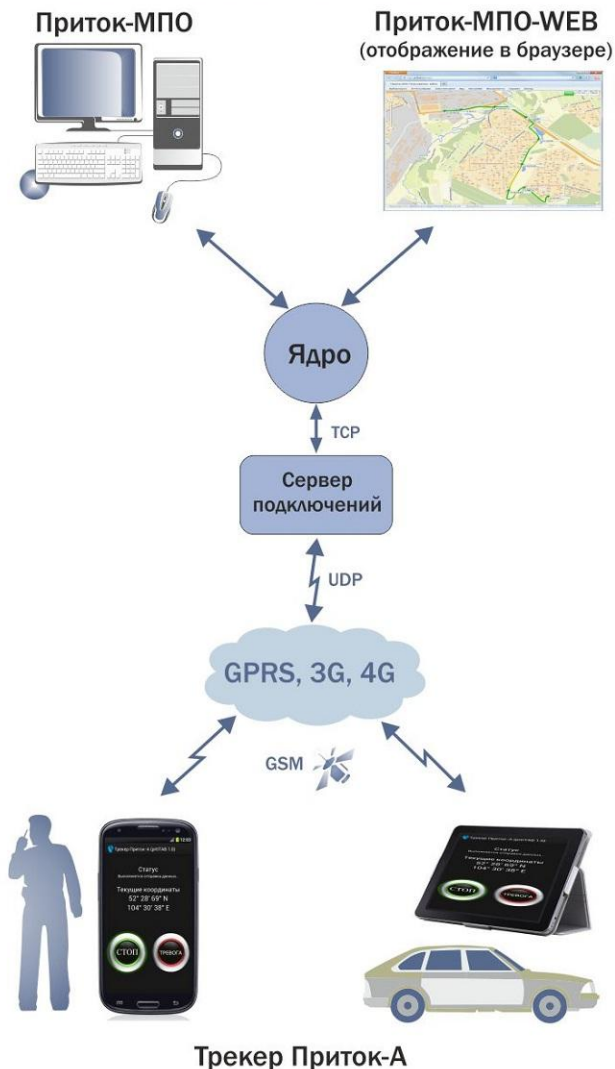
«Трекер Приток-А» — приложение со стандартными функциями программного GPS\ГЛОНАСС трекера. Программа «Трекер Приток-А» позволяет контролировать передвижение сотрудников, клиентов, детей и близких, используя телефон (планшет) на базе ОС Android со встроенным GPS\ГЛОНАСС приемником. Работая в фоновом режиме, приложение передает данные с координатами на сервер центра мониторинга в постоянном либо периодическом режиме, используя любое доступное Интернет-соединение (GPRS, 3G, 4G, WiFi).

# Подсистема Приток-МПО ГЛОНАСС/GPS

## Трекер Приток-А. Основные функции

**приток**

ИНТЕГРИРОВАННАЯ СИСТЕМА  
ОХРАННО-ПОЖАРНОЙ СИГНАЛИЗАЦИИ



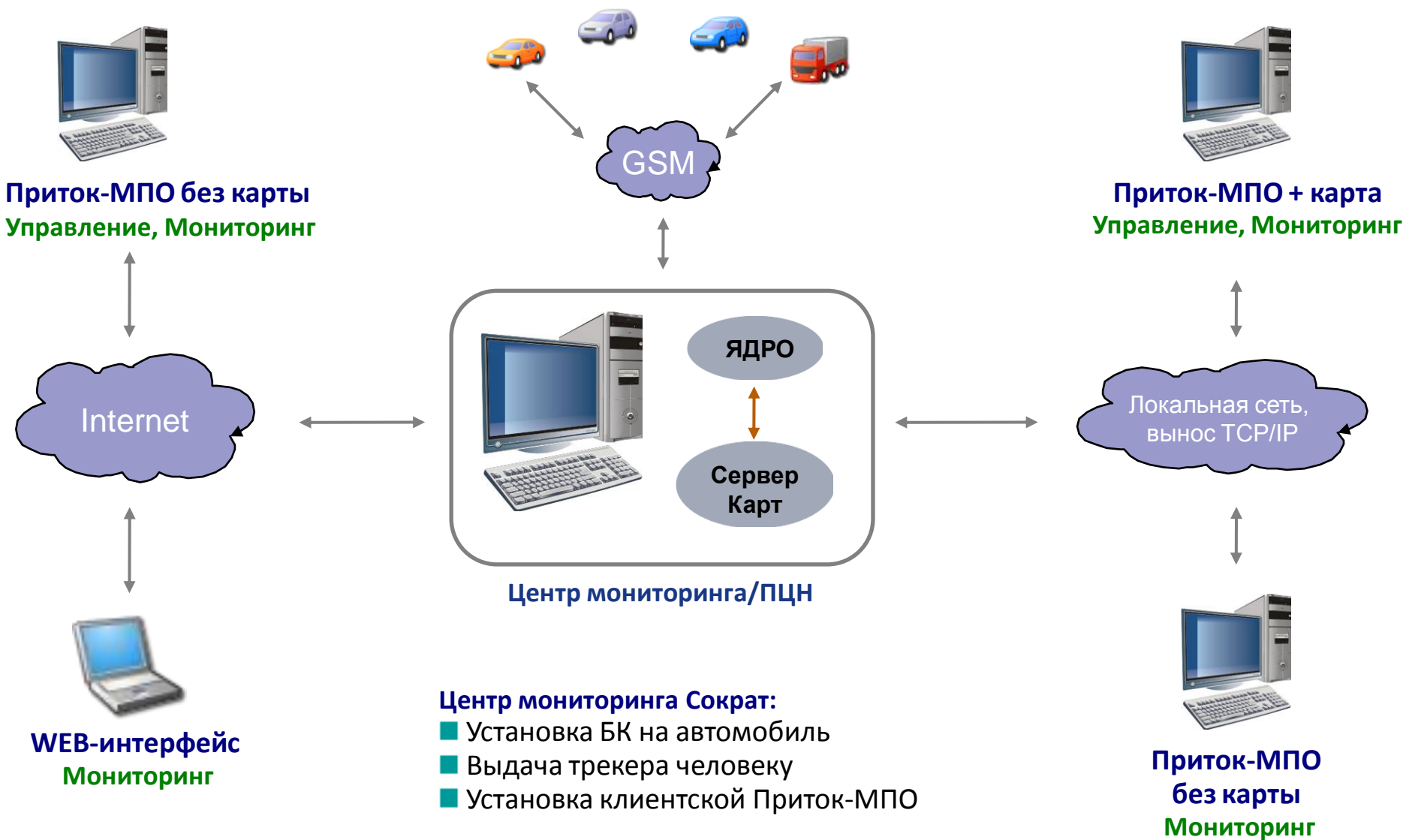
- отправка координат текущего местоположения, скорости движения и угла направления по сигналам встроенного GPS\ГЛОНАСС приёмника;
- настройка параметров отправки данных на сервер по времени, пройденному расстоянию, углу поворота;
- автоматический запуск приложения после выключения и перезагрузки телефона;
- автоматическая отправка местоположения при запуске приложения;
- ограничение доступа к настройкам программы по паролю;
- работа в фоновом режиме с индикацией состояния программы;
- шифрование передаваемых на сервер данных.

# Подсистема Приток-МПО ГЛОНАСС/GPS

## Организация удаленного мониторинга

**приток**

ИНТЕГРИРОВАННАЯ СИСТЕМА  
ОХРАННО-ПОЖАРНОЙ СИГНАЛИЗАЦИИ



## WEB — интерфейс центра мониторинга

Приток-МПО Пользоват x  
mpo.pritok.ru/demo

Выбор карты | Отчёты/Архив | Зоны контроля | Вид | Настройки | Инструменты | Справка | Выход

МИХАЙЛОВКА | МИШЕЛЁВКА | УСОЛЬЕ-СИБИРСКОЕ | КИПОЙ | АНГАРСК | МЕГЕТ | ИРКУТСК | ШЕЛЕХОВ | БОЛЬШОЙ ЛУГ | БОЛЬШАЯ РЕЧКА | БАЙКАЛ | ЛИСТВЯНКА

Список объектов

ВКОЗ-TEST	0 км/ч
Снят	14.02.14 20:17:53
<a href="#">Загрузить архив</a> <a href="#">Сформировать отчёт</a>	

- Нет групп (6)
- Сократ-МПО (12)
- ГЗ 2  
SMS Снят, Вкл. закл., 9 км/ч
- ВКОЗ-TEST  
SMS Снят, -
- Кру Ирк Тест  
GPRS -, -
- Смирнов

Всего: 23 SMS/УКВ: 19 GPRS: 4 Тревог: 0

Пользователь: demo Карта: Карта России Масштаб: 6

## Подсистема Приток-МПО ГЛОНАСС/GPS Контакты

Адрес: 664007, Иркутск, пер. Волконского, 2

[www.sokrat.ru](http://www.sokrat.ru) – официальный сайт

[catalog.sokrat.ru](http://catalog.sokrat.ru) – каталог оборудования

[ftp.pritok.ru](ftp://ftp.pritok.ru) – программное обеспечение

[forum.sokrat.ru](http://forum.sokrat.ru) – форум технической поддержки

Телефон: 8(3952) 20-66-61, 20-66-62

Техническая поддержка:

[support@sokrat.ru](mailto:support@sokrat.ru)

Телефон: 8(3952)20-66-70

8-800-333-66-70 (бесплатный)

**приток**

ИНТЕГРИРОВАННАЯ СИСТЕМА  
ОХРАННО-ПОЖАРНОЙ СИГНАЛИЗАЦИИ

